

平成 20 年度入学者選抜学力検査問題

社 会

注 意

- 1 監督者の「始め」の合図があるまでは、開いてはいけません。
- 2 検査時間は、10時35分から11時20分までの45分間です。
- 3 大きな問題は全部で8問で、表紙を除いて7ページです。
また、別に解答用紙が1枚あります。
- 4 監督者の「始め」の合図があったら、すぐに受検番号をこの表紙と解答用紙のきめられた欄に書きなさい。
- 5 答えは、必ず解答用紙のきめられた欄に書きなさい。
また、特に指示のあるもののほかは、各問いのア、イ、ウ、エのうちから最も適当なものをそれぞれ一つ選んで、その記号を解答欄の()の中に書き入れなさい。
- 6 「に当てはまる語を書きなさい」などの問いについての答えは、数字や一般にカタカナなどで書くもののほかは、できるだけ漢字で書きなさい。
- 7 監督者の「やめ」の合図があったら、すぐやめて、筆記用具をおきなさい。

受 検 番 号

番

1 次の1, 2の問いに答えなさい。

1 次の(1)から(4)までの文中の [] に当てはまるのはどれか。

(1) 宇都宮市から、地球上で宇都宮市と最も離れている地点までの距離は、約 [] km である。

ア 2000 イ 4000 ウ 20000 エ 40000

(2) わが国で最も面積の大きい湖である琵琶湖は、 [] 県にあり、県の面積の約6分の1を占めている。

ア 岐阜 イ 滋賀 ウ 奈良 エ 兵庫

(3) 室町時代、観阿弥・世阿弥父子は、猿楽や田楽の芸能を [] として大成した。

ア 能 イ 歌舞伎 ウ 人形浄瑠璃 エ 狂言

(4) 日本国憲法において保障されている人権のうち、 [] は社会権に分類される。

ア 選挙権 イ 請願権
ウ 教育を受ける権利 エ 裁判を受ける権利

2 次の(1)から(4)までの文中の [] に当てはまる語を書きなさい。

(1) 冬の日本海側に吹いてくる北西の季節風は、暖流の [] 海流からもたらされる大量の水分を含んでいる。この季節風が山脈にぶつかり、日本海側に多くの雪が降る。

(2) アメリカ大統領ウィルソンの提案により、世界の平和を守るための組織として、1920年に [] が設立された。

(3) 18世紀末、老中となった [] は、出かせぎに来ていた農民を故郷に帰したり、旗本や御家人の借金を帳消しにしたりするなど、寛政の改革を行った。

(4) フランスの思想家 [] は、「法の精神」を著し、権力の乱用を防ぐために、三権分立のしくみを説いた。

2 Aさんは、2008年に北海道でサミットが開催されることを知って、北海道とサミットについて調べた。次の2枚のカードは、その内容をまとめたものである。これを読んで、1から5までの問いに答えなさい。

北海道について 面積…83456 km² 人口…約563万人(2005年)

④古くから狩りや漁を中心とした生活を営んできた人々が、独自の文化を築いてきた。江戸時代までは蝦夷地と呼ばれていたが、明治時代に北海道と改称された。⑤現在は農業が盛んであり、耕地面積は全国の約4分の1を占める。

サミット(主要国首脳会議)について

第1回サミットは、㉔1975年にフランスで開催され、アメリカや日本など6か国が参加した。第2回でカナダが加わり、参加国は7か国となった。さらに、㉕ソ連の解体後、1997年の第23回でロシアも加わり、参加国は8か国となった。2007年の第33回はドイツで開催され、8か国のほかに、㉖経済成長がめざましい中国などの首脳も招かれて会談が行われた。

1 下線部㉔で説明されている民族を何というか。

2 下線部㉕に関して、図1は北海道、栃木県、東京都、宮崎県について、耕地面積、大麦の収穫量、ピーマンの収穫量、乳用牛の飼育頭数と、それぞれの全国順位とをまとめたものである。栃木県はア、イ、ウ、エのどれか。

	耕地面積 (2005年)		大麦 (2005年)		ピーマン (2004年)		乳用牛 (2006年)	
	(百ha)	順位	(t)	順位	(t)	順位	(頭)	順位
ア	11690	1	7630	6	7040	6	856100	1
イ	1300	10	45830	1	241	40	58400	2
ウ	702	22	72	30	33600	1	20000	15
エ	83	47	4	38	189	42	2600	44

図1 「県勢」により作成

3 下線部㉖に関して、1970年代のわが国の様子について述べているのはどれか。

- ア 家庭用の電気がま(電気炊飯器)や電気冷蔵庫の販売が開始された。
- イ 携帯電話の契約者数やインターネットの利用者数が急激に増加した。
- ウ ハンバーガーショップやコンビニエンスストアが登場した。
- エ 東海道新幹線が開通し、名神高速道路や東名高速道路も全線が開通した。

4 下線部㉗に関して、この国は1922年に成立し、1991年に解体した。次のア、イ、ウは、この期間に世界で起きたできごとを述べた文である。年代の古い順に並べかえ、記号で答えなさい。

- ア 冷戦が終結した。
- イ 朝鮮戦争がはじまった。
- ウ 世界恐慌が起きた。

5 下線部㉘に関して、Aさんは、アメリカ、日本、中国について、石油消費量の変化と、世界の石油消費量に占める割合の変化とを調べ、図2のようにまとめた。図2から読みとれる、アメリカや日本と比較した中国の変化の特徴を、「増加率」と「割合」の二つの語を用いて書きなさい。

国名	1985年		2004年	
	消費量 (百万t)	割合 (%)	消費量 (百万t)	割合 (%)
アメリカ	737	26.2	947	25.0
日本	204	7.2	255	6.7
中国	93	3.3	311	8.2
世界計	2815	100.0	3791	100.0

図2 「エネルギー・経済統計要覧」により作成

3 美咲さんは、夏休みに山形県の叔父の家を訪れた。次の1から5までの問いに答えなさい。

1 美咲さんは、叔父の誘いで、青森市にねぶた祭りを見に行くことになった。美咲さんは、地図帳を見て行程を確認するうちに、東北地方の県境の多くが山脈や山地に沿っていることに気がついた。東北地方の北部を示した解答欄の地図において、県境を示す点線をすべてなぞりなさい。

2 美咲さんは、山形県は稲作が盛んであることを知り、わが国の米の収穫量について、上位の都道府県と、その全国の収穫量に占める割合(2006年)を調べ、図1にまとめた。稲作の盛んな越後平野がある、図1のXの県名を書きなさい。

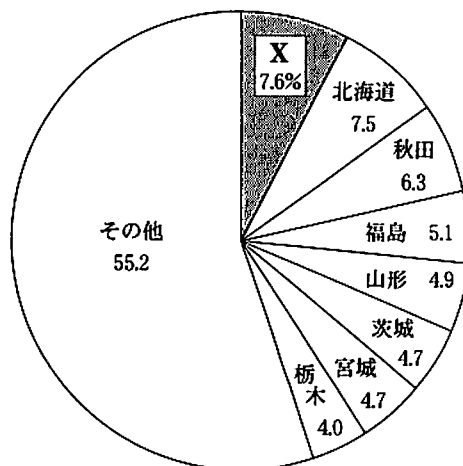


図1 「日本国勢図会」により作成

3 叔父はIC工場で働いている。図2は主なIC工場の分布(2005年)を示している。IC工場の分布と最も強い関連が見られるのはどれか。

- ア 原子力発電所の位置
- イ 高速道路の路線網
- ウ 都道府県庁所在地
- エ 石油(原油)の輸入港の位置

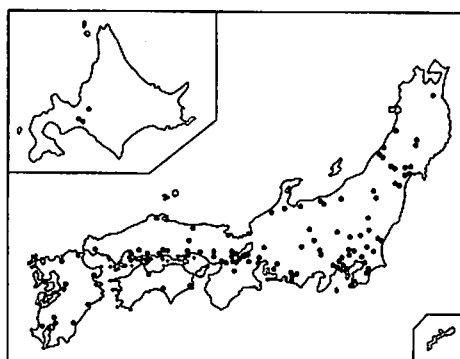


図2 「県勢」により作成

4 美咲さんは、叔父の家から見える月山に登る計画を立てた。図3の登山道ア、イ、ウ、エのうち、標高1900m地点と標高1950m地点の二点間の傾斜が、最も緩やかであると読みとれるのはどれか。

5 美咲さんは、わが国の人口が減少し始めたことを知って、各県の人口の資料(2006年度)をまとめた。図4はその一部である。美咲さんは、図4の4県のうち、ある県の人口はこの一年間で増加したと読みとった。その県名と、増加したと読みとった理由を書きなさい。

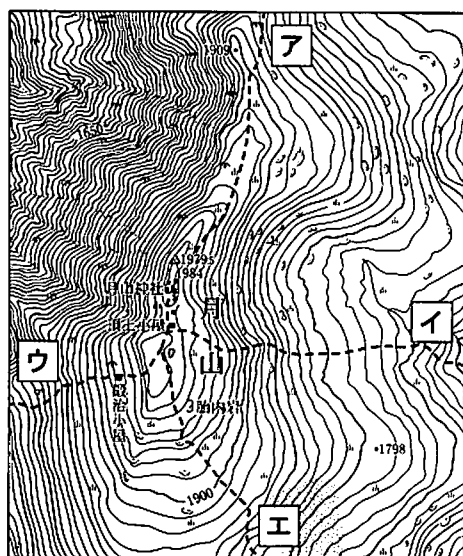


図3 (国土地理院発行2万5千分の1地形図により作成)

県名	出生者数	死亡者数	転入者数	転出者数
宮城	19867人	19846人	117141人	121497人
山形	9394	13234	34350	37444
千葉	51908	44165	318370	304093
広島	25573	25768	122519	125591

図4 「住民基本台帳人口要覧」により作成

4 次の1, 2, 3の問いに答えなさい。

1 図1を見て、次の(1), (2), (3)の問いに答えなさい。

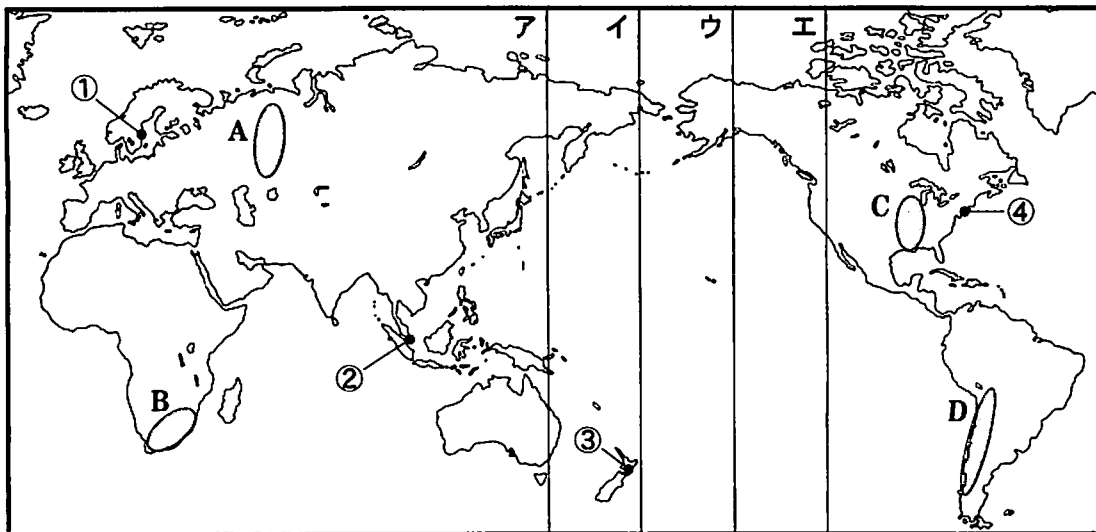


図1

- (1) 図1の○で示したA, B, C, Dのうち、6000 m級の山々があり、地震や火山が最も多い地域はどれか。
- (2) 図1の経線ア, イ, ウ, エのうち、日付変更線の基準となるのはどれか。
- (3) 図1の都市①, ②, ③, ④のうち、6月のある日における昼間の時間(日の出から日没までの時間)が最も長いのはどれか。

2 図2は、各大陸で面積が最も大きい国について、その面積、人口、主な輸出品目をまとめ、面積の大きい順に並べたものである。図2の□に当てはまる国名を書きなさい。

国名	面積(万 km ²) (2003年)	人口(万人) (2005年)	主な輸出品目 (2003年, スーダンのみ 2002年)
ロシア	1710	14320	原油, 石油ガス, 石油製品
□	997	3227	自動車, 機械類, 石油ガス
ブラジル	851	18641	自動車, 機械類, 鉄鋼
オーストラリア	774	2016	石炭, 原油, 非鉄金属鉱
スーダン	251	3623	石油製品, 原油, ゴマ

図2 (「データブック オブ ザ ワールド」ほかにより作成)

3 わが国の最南端に位置する沖ノ鳥島では、図3の写真のように、島の水没を防ぐための護岸工事が行われた。この工事の主なねらいを、「海里」の語を用いて簡潔に書きなさい。

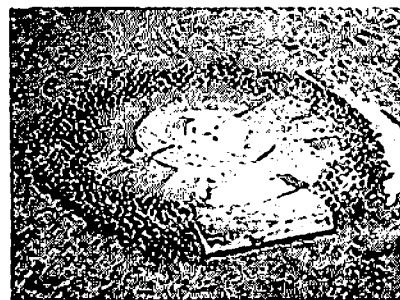


図3

- 5 次の文は、ファッションに興味がある麻美さんが、わが国で使われてきた主な繊維について調べたものである。これを読んで、1から5までの問いに答えなさい。

麻 古くは②縄文時代から用いられた。奈良時代、麻の布は庸や調として都に運ばれ、市で売り買ひされた。木綿が普及するまで、麻は庶民の衣類の主な材料だった。

絹 ①高級な絹織物をつくる技術が日本に伝わったのは、古墳時代である。江戸時代には③京都の西陣が絹織物の産地として有名になった。

木綿 鎌倉時代に中国や朝鮮から輸入された。江戸時代には国内での生産が盛んになり、④木綿生地の浴衣が広まった。

羊毛 羊毛からつくられた毛織物は、16世紀半ばに⑤南蛮人によりもたらされた。洋服が普及した明治時代には、国内でも毛織物の生産が行われるようになった。

- 下線部②について、この時代の様子について述べているのはどれか。
 - ア 狩りや採集などで得た食料の保存や煮たきのため、土器が使われるようになった。
 - イ 地域ごとにあらわれた有力な豪族たちは、やがて大王に従うようになった。
 - ウ 稲作が広まり、土地や水をめぐる争いが起きて、濠や柵に囲まれた村が多くつくられた。
 - エ 気候は寒冷で、人々はナウマンゾウなどのえものを求めて移動しながら生活していた。
- 下線部①について、古墳時代に、養蚕、土木、鉄器づくりなどの新しい技術や、漢字などの知識をもった人々が、朝鮮半島などから日本列島に移住してきた。この人々を何というか。
- 下線部③について、次の文中の に当てはまる語を書きなさい。
 「西陣」という地名は、応仁の乱の時、西軍の陣地だったことに由来している。応仁の乱以後、戦乱が広がるなかで各地にあらわれた戦国大名は、 と呼ばれる独自のきまりを定め、領内の武士や農民を支配した。
- 下線部④について、木綿など各地の特産物は諸藩の蔵屋敷に運びこまれた。多くの蔵屋敷がおかれ、商業や金融の中心地であることから、「天下の台所」と呼ばれた都市の名を書きなさい。
- 下線部⑤について、南蛮人のなかには、貿易を行った商人のほか、ザビエルなどイエズス会の宣教師がいた。宣教師たちが日本に来たのはなぜか。「宗教改革」と「アジア」の二つの語を用いて簡潔に書きなさい。

- 6 略年表を見て、次の1から5までの問いに答えなさい。

- 略年表中の A により、幕府は下田と函館を開港し、アメリカの船に水や食料などを供給することを認めた。 A に当てはまる条約名を書きなさい。

年代	できごと
1854	<input type="text"/> A <input type="text"/> が結ばれる……………①
1890	第1回帝国議会が開かれる……………②
1911	関税自主権を回復する……………③
1931	満州事変が起きる……………
1945	第二次世界大戦が終わる……………B

- ①の時期に、「学問のすゝめ」を著して学問の大切さや自主独立の精神を説き、多くの人々に影響を与えた人物は誰か。

3 ⑥の時期におけるわが国のできごととはどれか。

- ア 自由民権運動が高まり、国会期成同盟が結成され、多くの憲法草案がつくられた。
- イ 郵便制度がはじまり、新橋・横浜間に鉄道が開通した。
- ウ 官営の八幡製鉄所が操業を開始し、軽工業に加えて重工業の分野でも発展が始まった。
- エ シベリア出兵をみこした米の買い占めから、米の価格が上昇して米騒動が起きた。

4 ㉔の時期に、青鞥社を結成して雑誌「青鞥」を創刊したり、新婦人協会を設立して女性の参政権獲得運動を行ったりするなど、女性の地位向上をめざした人物はどれか。

- ア 津田梅子
- イ 北条政子
- ウ 与謝野晶子
- エ 平塚雷鳥

5 Bの後、わが国では民主化に向けた改革が実施された。経済、農村については、それぞれどのような改革が行われたか。「解体」と「小作人」の二つの語を用いて簡潔に説明しなさい。

7 次の1、2、3の問いに答えなさい。

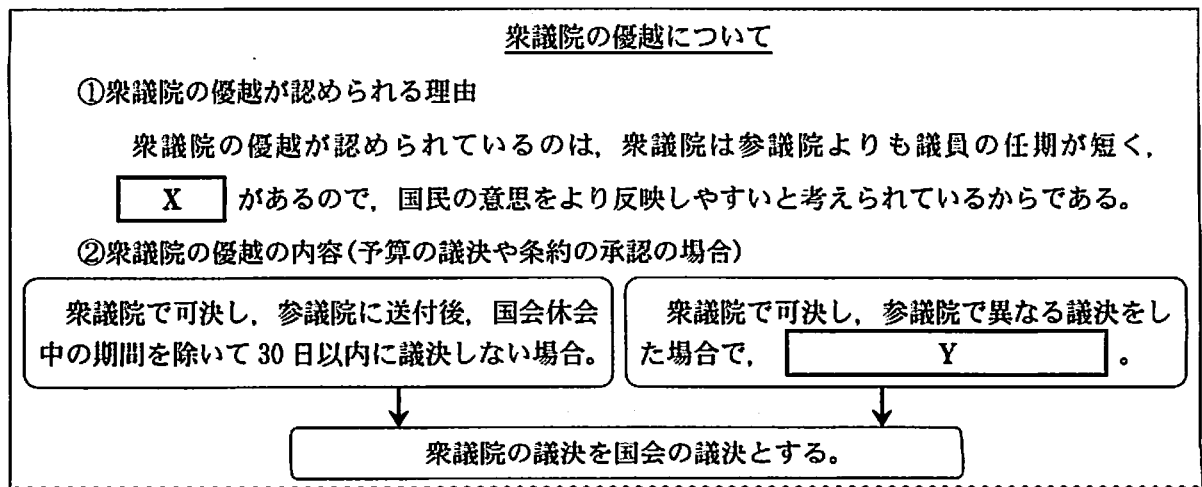
1 次の文は、日本国憲法の一部である。文中の [] に当てはまる語を書きなさい。

すべて国民は、個人として尊重される。生命、自由及び幸福追求に対する国民の権利については、[] に反しない限り、立法その他の国政の上で、最大の尊重を必要とする。

2 次の文中の [A]、[B] に当てはまる語の組み合わせとして、正しいのはどれか。住民が地方自治法によって条例の制定を求めるには、[A] の [B] 以上の署名を地方公共団体の首長に提出しなければならない。

- ア A - 住民 B - 3分の1
- イ A - 有権者 B - 3分の1
- ウ A - 住民 B - 50分の1
- エ A - 有権者 B - 50分の1

3 図は、Kさんが衆議院の優越について調べたものの一部である。図を見て、次の(1)、(2)の問いに答えなさい。



図

- (1) 図の [X] に当てはまる語を書きなさい。
- (2) 図の [Y] に適する言葉を補いなさい。

8 次の1から4までの問いに答えなさい。

1 次の(1), (2)の問いに答えなさい。

(1) 消費者が訪問販売等で商品購入の契約を結んでも、一定期間内であれば無条件で契約を解除できる制度がある。この制度を何というか。

(2) 消費者の権利、義務など必要な情報の提供を事業者に義務づけ、悪質業者が事実と異なる説明をしたことなどによる契約上のトラブルから消費者を守るため、2000年に公布、2001年に施行された法律を何というか。

2 次の文中の に当てはまる語を書きなさい。

株式会社は、必要とする資金を集めるために株式を発行する。一般に、会社が利益をあげると、株主は、所有する株式数に応じて利益の一部を として受けとることができる。

3 図1は、景気変動(景気の循環)の模式図である。図1のA, B, Cに当てはまる語の組み合わせとして、正しいのはどれか。

- ア A - 後退 B - 不況(不景気) C - 回復
 イ A - 後退 B - 回復 C - 不況(不景気)
 ウ A - 不況(不景気) B - 後退 C - 回復
 エ A - 不況(不景気) B - 回復 C - 後退

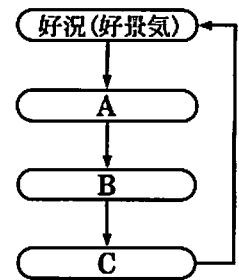


図1

4 次の(1), (2)の問いに答えなさい。

(1) 図2は、わが国の1994年度と2004年度における一般会計の歳出の内訳を示している。

図2のX, Yに当てはまる語の組み合わせとして、正しいのはどれか。

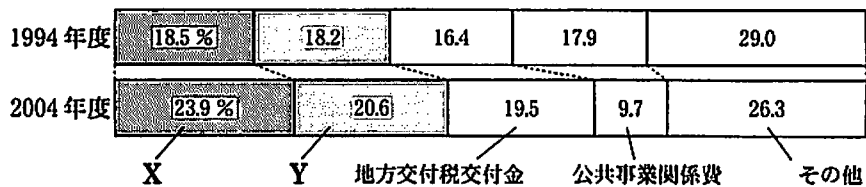


図2 (「日本の統計」ほかにより作成)

- ア X - 防衛関係費 Y - 文教及び科学振興費
 イ X - 国債費 Y - 防衛関係費
 ウ X - 文教及び科学振興費 Y - 社会保障関係費
 エ X - 社会保障関係費 Y - 国債費

(2) 図3は、わが国の1994年度と2004年度における一般会計の歳入の内訳を示している。

2004年度の公債金の割合は、1994年度に比べて増加している。歳入に占める公債金の割合が増加することには問題があるといわれているが、その理由を「返済」の語を用いて簡潔に書きなさい。

年度	租税・印紙収入	公債金	その他
1994	66.8%	21.6%	11.6%
2004	51.3	39.9	8.8

図3 (「日本の統計」ほかにより作成)